

## ANALISIS TECNICO

Veamos, por fin, la última parte de lo que denominé al principio **GUIA DEL USUARIO**.

Al menú de 'Technical Analysis' podemos acceder por dos vías:

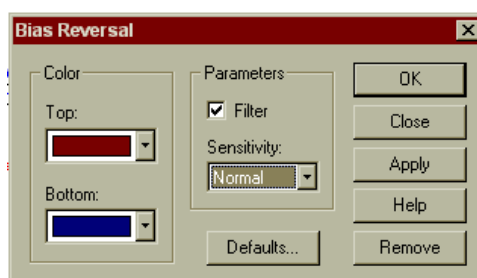
1. Con el cuarto botón de la barra de herramientas del chart (el que tiene un telescopio pintado y pone 'Study' o bien
2. Haciendo 'clic' con el botón derecho en el centro del chart y remarcando 'Studies'

Os aparecerá el siguiente menú:



El menú, va en dos partes. La parte superior nos muestra los indicadores que el programa añade al gráfico y la inferior los indicadores que muestra separados del chart, en unas ventanas en la parte inferior. Comencemos por la primera (la superior, los que añade al chart):

1. **AUTO TREND CHANNELS**. Ya visto anteriormente. El que no se acuerde que repase y de paso copie 100 veces: 'Cuando lea un clásico de la literatura prestaré más atención'.
2. **BIAS REVERSAL**. Giro de tendencia. Indica un potencial cambio de tendencia en un punto. Si aparece en la parte superior de la pantalla indica que el mercado puede volverse bajista. Si aparece en la parte inferior el cambio puede ser a alcista. La pantalla del menú es la siguiente:



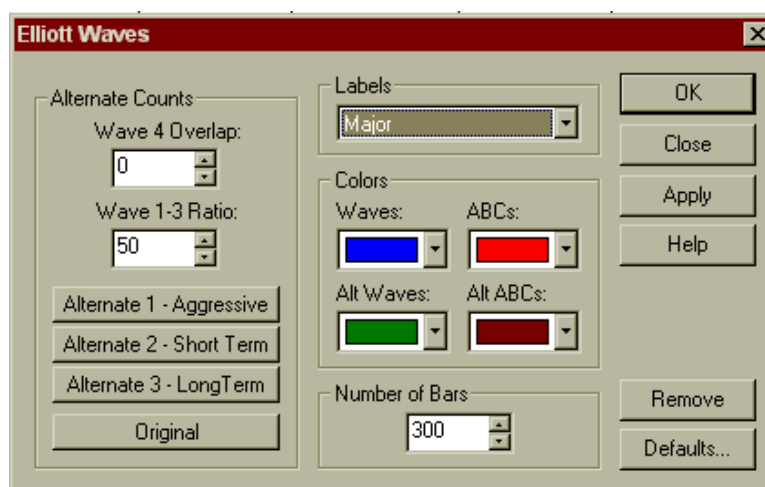
La banda izquierda, los colores, lo de siempre. En 'Parameters' hay un cuadrito de 'Filter'. Si lo señalamos (como en la foto), el programa elimina las señales de cambio que cree son erróneas, o sea, filtra los posibles errores. Bajo está 'Sensitivity'. Hay dos opciones 'Normal' y 'Tight' (en cristiano, normal -como creo habréis adivinado- y ajustada). La 'Normal' es la que se usa habitualmente en la mayoría de circunstancias; nos da más puntos de cambio los cuales incluyen algunos falsos y otros correspondientes a pequeños cambios. La 'Tight' es menos sesitiva, por lo tanto nos da menos puntos de cambio de tendencia, posibles menos errores, pero menos puntos de giro.

3. BOLLINGER BANDS. Las bandas de Bollinger. Utilizadas ya por otros programas y con amplia literatura. Obviamos comentarios.  
Si alguien desea enviarle algunas botellitas de vino o algún jamón para agradecerle su aportación al análisis técnico su dirección es la siguiente:

JOHN BOLLINGER, CFA, CMT  
TELEF.: 310-798-8855  
[HTTP://www.tfc.com/bollinger/](http://www.tfc.com/bollinger/)

4. ELLIOTT WAVES. Las ondas de Elliott. Una de las esencias de los estudios del Advanced Get (literal del original, yo no pongo esas mariconadas). Las Ondas de Elliott deben ser usadas en conjunción del 'Elliott Oscillator' (oscilador de Elliott).  
El AG nos da un gran control sobre el cómo son calculadas las Ondas de Elliott. Para acceder al menú de las Ondas de Elliott como siempre. O por el menú visto renglones más arriba o sobre el botón de Elliott de la barra de botones correspondiente. En este último caso, nos aparecerán dos posibilidades: 'Properties' o 'Localize'. El segundo también os aparece en el menú que aparece en pantalla al hacer 'clic' con el botón derecho. Esta posibilidad de 'Localize' la utilizaremos para forzar la cuenta de ondas desde el punto que deseemos. Es muy útil cuando el recuento que hace el programa nos da 'mal fario'.

Veamos 'Properties'. Nos aparece el siguiente menú:

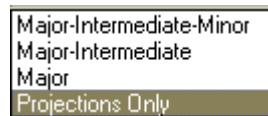


Analicémosla por zonas. La primera, 'Alternate Counts'. En 'Wave 4 Overlap' nos indica el porcentaje que puede superponerse la onda 4 sobre la 1, antes de considerar que la cuenta es no valida y volver a recalcular. Los valores por defecto son el 17 % para contratos de futuro y el 0 % para el resto de valores.

En 'Wave 1-3 Ratio' nos indica la cantidad máxima (en %) que puede tener la onda 1 comparada con la onda 3. Ejemplo si ponemos 50 (valor por defecto) quiere decir que admitimos que la onda 1 tendrá como máximo el 50 % de longitud de la onda 3 y así lo etiquetará el programa. Este porcentaje es muy importante ya que de él dependen herramientas muy importantes las cuales nos dan momentos de entrada y salida de los valores como son los canales de tiempo de la onda 4 y el PTI (Profit Tacking Index).

- 'Alternate 1 -Agresive' (Alternativa 1-Agresiva). Este botón, cuando lo activamos, indica que queremos tener un cambio agresivo en el recuento de las Ondas de Elliott. Lo podemos utilizar cuando estamos vigilando la progresión de la onda 4 y el Oscilador de Elliott no ha hecho el 'pullback' completo a cero o se ha excedido del 38 %(pullback = vuelta atrás; lo analizaremos en aplicación para el mercado).
- 'Alternate 2 - Short Term' (Alternativa 2 – Corto Plazo). Cuando activamos este botón, hace un recuento corto de la Onda de Elliott. Este tipo de alternativa puede utilizarse para vigilar la onda 5 después de una onda 3 muy fuerte. Esta alternativa vigila la aparición de una extensión de onda.
- Alternate 3 – Long Term' (Alternativa 3 – Largo Plazo). Utiliza más datos para localizar las ondas. Esta alternativa debe ser usada cuando el mercado falla en fuerte movimiento atrás desde el final de la onda 5. Cuando utilizamos esta alternativa no debemos usar el Oscilador de Elliott 5/35.
- Original (Original). Nos vuelve a los valores por defecto. Es el recuento utilizado habitualmente.

El menú de 'Labels' nos da las siguientes alternativas:



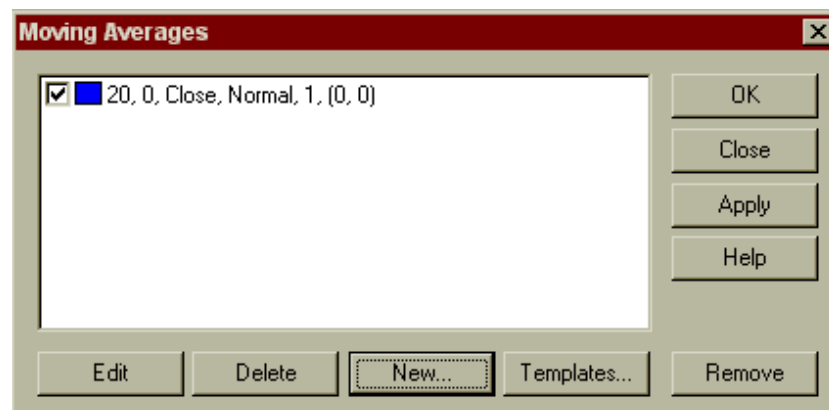
Nos permite seleccionar el número de recuentos de Elliott (puntos intermedios) que aparecerán en el chart. Con 'Major' (Mayor), aparecen las ondas principales numeradas con el número dentro de un círculo. Con 'Major-I ntermediate', aparecen las subondas etiquetadas con números y letras. Si utilizamos 'Major-I ntermediate-Minor' todavía afina más el recuento de subondas de subondas, etiquetándolas esta vez con números romanos.

El resto como siempre. Colorines y 'Defaults...' para cuando el panorama esté muy negro.

La tecla 'Remove' nos quita el recuento. Tiene el mismo efecto que la tecla 'Elliott' de la barra de herramientas.

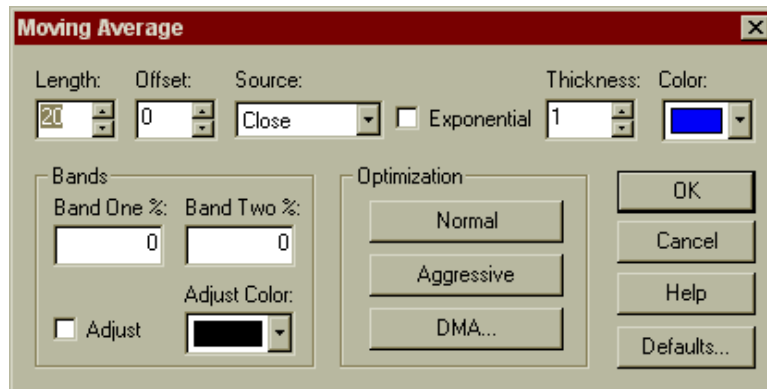
##### 5. MOVING AVERAGES. Medias móviles. Su uso ya es conocido más que de sobra por el respetable. Analizaremos únicamente alguna de las características especiales que usamos para el AG.

Cuando le damos aparece el siguiente menú de diálogo:



Vemos que por defecto nos coloca ya una media. La lectura de este renglón nos dice que la media es de 20 días, no está desplazada, calculada sobre los cambios de cierre y normal y que no tiene bandas (ni superior ni inferior). Si marcamos la media, y le damos a 'Edit' (editar) podemos modificarla. El mismo menú de 'Edit' nos aparece cuando le damos a 'New' (nueva).

El menú, tanto de nueva media como de editar una existente es el siguiente:



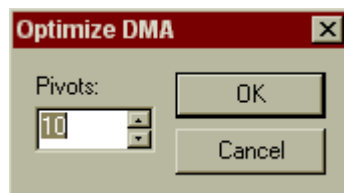
El primer cuadro es el número de barras utilizado para calcular la media, 'Offset' nos indica el número de periodos que podemos desplazar la media (en + a la izquierda y - para la derecha). La 'Source' (fuente de datos para calcular la media) ya la hemos visto en otro apartado. Para que calcule la media exponencial, marcamos la casilla correspondiente, 'Thickness' nos indica el grosor de la línea y 'Color' poseso la color.

'Bands', si está a 0 (cero) mantiene solamente la banda que hemos puesto en la parte superior del menú. El número nos indica el porcentaje de incremento o decremento que queremos aplicar a otras posibles bandas. La casilla de 'Adjust' tiene la siguiente función: Cuando la marcamos (recordad ponerle un color llamativo) puede generar unas líneas secundarias que añade encima o debajo de las bandas que nos indica la probabilidad de que el precio penetre las bandas.

'Optimization Normal', cuando lo presionamos, ajusta las bandas uno (one) y dos (two) para que interseccionen el máximo número posible de máximos y mínimos del chart.

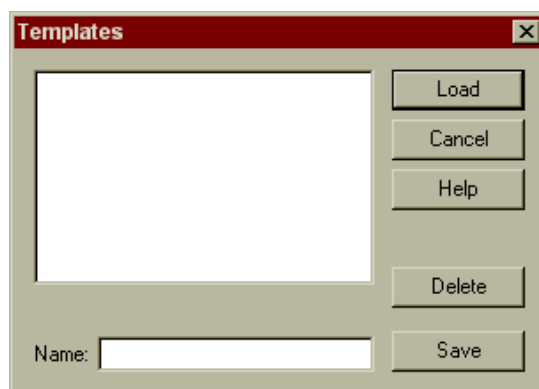
'Optimization Agresive' es similar al anterior, pero tiene mayor tendencia a marcar las tendencias escalonadas.

'Optimization DMA' al presionarla nos muestra el siguiente cuadro:



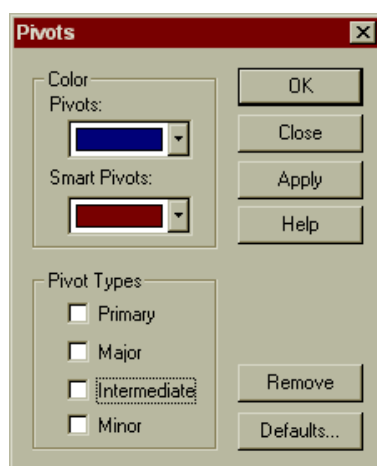
Podemos ajustar el número de pivots (primarios y mayores) usados para calcular la longitud y desplazamiento ('Offset') óptimos para la DMA (Displaced Moving Average - Media Móvil Desplazada-).

'Template' (Plantilla). Nos sirve para crear plantillas de medias para aplicarlas cuando queramos y sobre el chart que queramos. Explicación ejemplar: supongamos que hemos observado el comportamiento de la acción XXX con una media de 20 días, una media de 23 días y otra de 3 días exponenciales. Creamos estas medias según el procedimiento visto anteriormente y con el menú de 'Moving Averages' donde tenemos a la vista todas las medias creadas, le damos a 'Template' y vemos que se abre el siguiente menú:



Ponemos el nombre en 'Name' (p.e.: Medias optimas para XXX) y le damos a 'Save' (guardar) y ya tenemos un 'Template' creado

6. PARABOLIC SAR. El Parabólico SAR conocido por otros programas (por cierto, SAR quiere decir 'Stop And Reverse'). Este indicador asume que estamos siempre en mercado. El menú tiene dos botones especiales 'Optimize' que optimiza para localizar los mejores valores de aceleración y 'Fine Tune' (Sintonía Fina) hace un ajuste más fino para ajustar las variables al mejor beneficio posible.
7. PIVOTS. Aquí tenemos otra herramienta propia del AG. Nos muestra los pivots (puntos de giro) de un valor. Veamos y analicemos el menú:

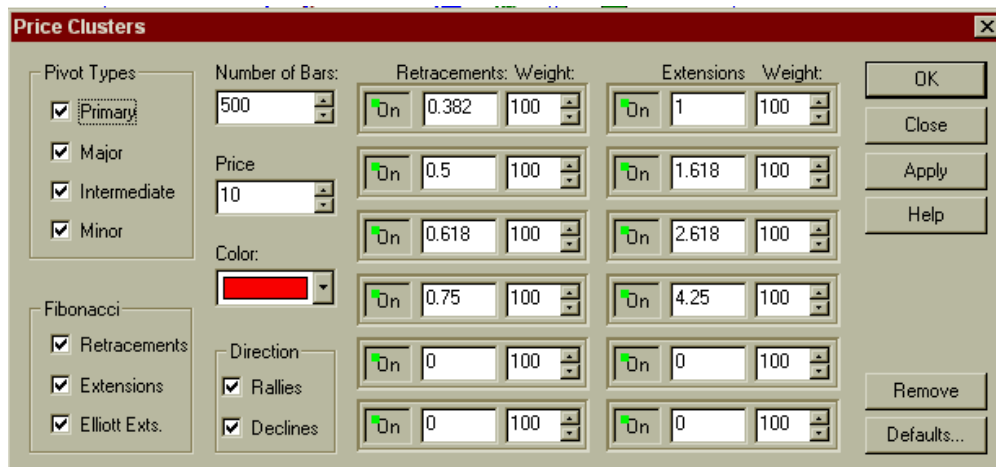


Primero, nos da opción a los colorines de los pivots, y de los 'Smart Pivots'. Estos últimos (Smart puede traducirse como inteligente, rápido) son unos pivots que el programa etiqueta con otro valor (opción) los cuales no tenemos garantías de que sean movidos de sitio en fechas venideras, o sea, pivots que el programa coloca rápidamente, pero que se reserva el derecho de recolocar según la evolución del mercado.

Luego tenemos los tipos de pivots. Pueden ser Primarios (etiquetados con una P), Mayores (con una M), Intermedios (con una I) o Menores (con una M). Podemos señalarlos todos, algunos o ninguno. Recordad siempre que después de hacer una selección, tenemos que darle a 'Apply' para que los aplique sobre la pantalla. Con 'Remove' los quitamos. Recomendación: si los marcáis todos se puede montar un berenjenal de cuidado en la pantalla. Como siembre método científico: ensayo-error.

8. PRICE CLUSTERS. (Grupos, racimos de precios). Nos señala las áreas donde el programa calcula, basándose en las extensiones y retrocesos de Fibonacci, se

agruparán los precios. La longitud de las barras depende de la actividad habida en el pasado es esa área de precios. Estas barras son zonas de soporte y resistencia. La posible diferencia de color dentro de la barra, no tiene significado alguno. El menú (que es de coge pan y moja que es salsa de pato), es el siguiente:



En 'Pivot Types', tenemos lo visto anteriormente, nos indica cuales queremos incluir para el cálculo; 'Number of Bars' es el número de barras que queremos incluir. 'Price' indica el incremento de precio en que serán divididos los grupos de valores de 'Retracements' y 'Extensions' (Retrocesos y extensiones).

El apartado de Fibonacci nos permite cualquier combinación de Retrocesos, Extensiones y Extensiones de Elliott.

En 'Direction' nos permite seleccionar la dirección sobre la que queremos que nos calcule los 'Clusters'.

Luego ya tenemos los cuadros de Retrocesos y Extensiones. Podemos marcar lo que queramos, iluminando el botón. El cuadro de 'Weight' nos permite variar el peso que le concedemos a cada cantidad. La estándar es 100 (igual para todos) pero si sobre la base de nuestra experiencia queremos aumentar o disminuir algún peso, pues se le da a las flechitas y arreando.

El 'Apply' y 'Remove' como siempre. Y como siempre, método científico.

9. TJ's WEBS. La telaraña de TJ (Tom Joseph, el autor del AG). Muestra las zonas de soporte y resistencia, sobre la base de una formula inventada por el artista en cuestión y basada en Fibonacci. El Significado de las áreas mostradas es el siguiente:

UN, ND: Neutral Zone (Zona Neutral)

RA, RB, RC, RD: Resistance Area (Area de Resistencias)

SA, SB, SC, SD: Support Area (Area de Soportes)

Literal: es un excelente modo de obtener las zonas de soporte y resistencia para el rango de cotizaciones del día siguiente. Como norma general, el mercado hace una pausa en cada nivel y si el mercado se dirige hacia el área de soporte A (SA), luego puede moverse hacia el área de resistencia A (RA). Esto es válido para todas las combinaciones de áreas de soporte y resistencia.

En Mode' tenemos las siguientes opciones:

Automatic  
Reduced  
Normal  
Extended

'Automatic': Pues eso, que el programa se las apaña solo.

'Reduced': Usado cuando esperamos que el mercado cotice en un rango estrecho, ajustado.

'Normal': Esperamos que el mercado cotice en un rango normal.

'Extended': Usado cuando esperamos que el mercado cotice con mucha volatilidad.

10. XTL (eXpert Trend Locator). (Localizador Experto de Tendencia). Textual: Estudio desarrollado por Tom Joseph que usa una evaluación estadística del mercado, la cual nos puede decir la diferencia entre oscilaciones aleatorias del mercado (ruido) y oscilaciones dirigidas por el mercado (tendencias). Escribiendo así este tío, no me extraña que cobre a 2.750 USD el programa. Chapeau.

Es una herramienta simple pero potentísima y de uso poco complicado. Si las barras del chart son azules, tendencia alcista. Si son rojas, tendencia bajista. Si son negras, ni frío ni calor (como en Lepe cuando están a 0°).

Cuando tenemos una barra que cambia de su color normal a azul o negro, es la primera señal, llamada 'Break Out Bar'. Entramos en el mercado cuando la barra que sigue a la 'Break Out Bar' es de la misma tendencia que ésta y el rango de cotización excede el 150 % de la 'Break Out Bar' en la misma dirección del mercado.

El XTL no es un sistema automático de señales de compra-venta. Es uno más de los indicadores que podemos usar con el AG. Como señales de salida se puede usar el 'Regresion Trend Channels' o el 'Moving Average, optimized DMA' (no pongáis cara de sepia que esto ya lo hemos visto).

En el menú nos da la opción de indicar el periodo de días (barras) usados para calcular el XTL.

Bueeeeeeeno, un fascículo más entre pecho y espalda. Con esto hemos visto la primera parte de los indicadores del análisis técnico. Estos que hemos visto son los que el programa nos dibuja sobre el gráfico. En el fascículo siguiente y último de esta primera parte dedicada al cómo funciona el AG, veremos la segunda parte de los indicadores. Estos son los que el AG los sitúa en una ventana en la parte inferior del chart.