

# **FDAX-TRADING-STRATEGIE**

## **Trade Management**

### **1.- Prólogo**

A continuacion presento el trading management completo de la FDAX-TRADING-STRATEGIE.

El contenido para Trader Novatos puede ser un poco complejo pero os aseguro que entender y aplicar el código de circulación es igual de difícil. Aunque tras muchas horas de estudio y practicas casi todo el mundo saca el carnet esto no es el caso con el trading. La diferencia principal es que en plena circulación ningún conductor pone marcha atras como lo hace constantemente el precio.

El éxito del trading, aparte de una estrategia con expectativa positiva en el tiempo, reside en nosotros mismos y ningún libro de psicología nos ayudará sin un cambio serio de nuestra personalidad y del ambiente que nos rodea. En primer lugar hay que crear un ambiente personal que haga el éxito como algo inevitable. Profundizaré en este tema las próximas semanas.

Otro asunto de máxima importancia es el Money Management en el sentido de aumentar las posiciones en función de una curva de capital positivo. Es el instrumento más eficaz para incrementar el capital a largo plazo. Este tema también será profundizado en el futuro.

### **2.- Introducción**

El enfoque de la Estrategia FDAX se basa principalmente en la regresión a la media (reversión to the mean). La estrategia, por lo tanto, establece un rango de operativa, con una amplitud ajustada en función de la volatilidad, en la que se marcan unas zonas de actuación para la entrada de posiciones largas o cortas. Se basan en años de experiencia y de observación de zonas donde habitualmente se producen correcciones (retrocesos) hacia su precio medio y posiblemente, mas allá.

Las zonas de actuación serán calculadas en función de la volatilidad VDAX-NEW. Para realizar dichas zonas, se debe tener en cuenta el precio de cierre del dia anterior a las 22.00h y el precio de apertura del mism dia de operativa a las 08.00h.

## Chart VDAX-NEW VOLATILITÄTSINDEX



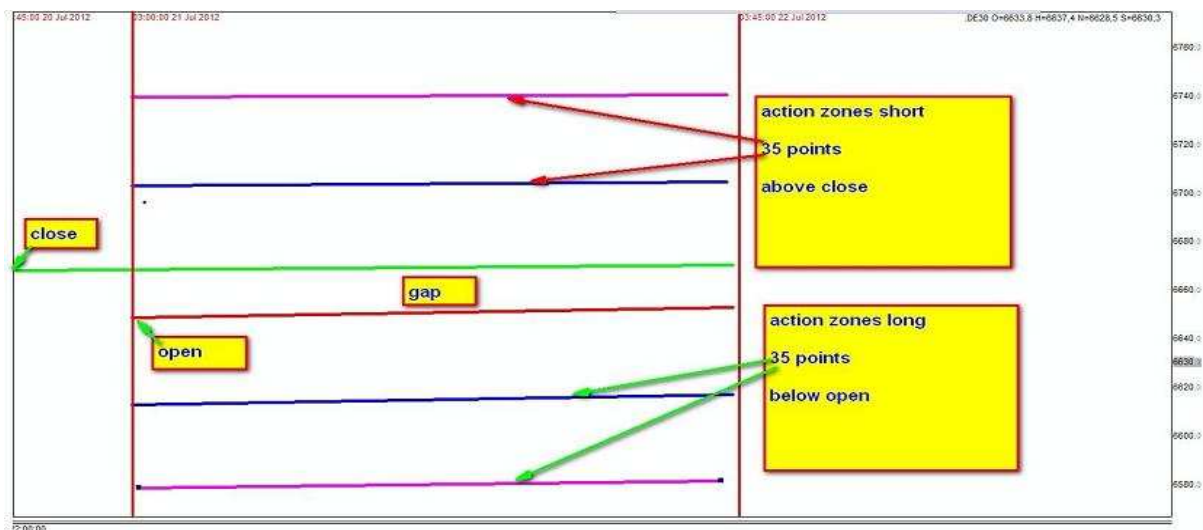
Con VDAX-NEW < 20, zonas de 30 puntos para posiciones largas y 35 puntos para posiciones cortas.

Con VDAX-NEW de 20-25 = 35 puntos a ambos lados.

Con VDAX-NEW de 25-30 = 40 puntos a ambos lados.

Con VDAX-NEW de 30-35 = 50 puntos para largos y 40 para cortos.

Con VDAX-NEW > 35 puntos la primera zona larga será negociada con la máxima cautela y la segunda zona se sitúa a 100 puntos



### **3.- Negociación en mercado**

El día de negociación se divide en 2 periodos de actuación y así permite a los operadores a tiempo parcial participar en el mercado durante un tiempo adecuado. Principales horas de negociación: 8.00 h-14.30 h y 14:30h-22.00 h. El mercado de USA tiene una gran influencia sobre el FDAX y empieza normalmente con noticias económicas publicadas a las 14:30h (hora Madrid, GTM+1).

Para esta explicación, se va a tener en cuenta un VDAX-NEW de 20-30

#### **3.1.- Apertura de posiciones en la primera zona de actuación (Z1) de acuerdo con los DJIA FUTURES de 8-14:30h**

Durante esta franja se abren posiciones largas y cortas en las zonas de actuación. Las primeras zonas están situadas a 35 puntos debajo o encima del precio de cierre del día anterior a las 22h y de la apertura a las 8h. Las zonas para esta volatilidad se sitúan a 30-40 puntos de apertura/cierre. Debido a la elevada correlación intradía entre los DJIA Fut y el FDAX, los DJIA FUT son el principal indicador para la estrategia en el FDAX y asumen una función de guía

Entrada inmediata ("**on touch**") si en ese momento los DJIA Fut no cotizan más allá de los  $\pm 30$  puntos.

Entrada solo tras velas de giro importantes (**reversal**) si los DJIA Fut cotizan más allá de los  $\pm 30$  puntos.

Entrada con la máxima cautela si los DJIA Fut cotizan más allá de los  $\pm 50$  puntos y verificación de si se trata de un día de tendencia.

Con una variación importante del VDAX-NEW también cambian los criterios de toma de posiciones de acuerdo con los DJIA FUT. Ejemplo: Con **VDAX-NEW > de 30** añadimos 20 puntos siendo la entrada inmediata (on touch) **+/- 50 puntos**.

#### **3.2.- Apertura de posiciones en la segunda zona de actuación (Z2) de acuerdo con los DJIA FUTURES de 8-14:30h**

La segunda zona se halla actualmente a una distancia de 35 puntos de la Z1. En la segunda zona las posiciones se doblan con respecto a Z1. Eso significa que a veces las posiciones tomadas en la primera zona de actuación se encuentran en este momento en pérdida latente.

Este "cost averaging" no significa un método martingale. Al contrario, la apertura de posiciones en los extremos del rango (unfair value) conduce por regla general a beneficios substanciales o por lo menos un breakeven.

Las posibles pérdidas serán reducidas debido al time stop loss como más adelante se explicará.

Entrada inmediata (**on touch**) si en ese momento los DJIA Fut no cotizan más allá de los  $\pm 50$  puntos.

Entrada solo tras **reversal** si los DJIA Fut cotizan más allá de los  $\pm 50$  puntos.

**Ninguna** intervención si, según los criterios, se trata de un día de tendencia.

Con una variación importante del VDAX-NEW también cambian los criterios de toma de posiciones de acuerdo con los DJIA FUT. Ejemplo: Con **VDAX-NEW > de 30** añadimos 20 puntos siendo la entrada inmediata (on touch) **+/- 70 puntos**.

Si bien hay una estrecha correlación intradía entre los DJIA Fut y el FDAX, durante el transcurso del día puede haber divergencias; incluso en casos extremos, los DJIA Fut en baja y el FDAX en alza, o viceversa. Para la apertura de posiciones en las zonas o después de una extensión del rango lo único que cuenta entonces es el "ahora y aquí". Esto significa explícitamente movimiento de las velas de 15 minutos de los DJIAFut/FDAX en paralelo.

### **3.3.- Apertura de posiciones de 14:30-22h**

A partir de las 14:30h la cotización de los DJIA FUT no forma parte del criterio para abrir posiciones. Sin embargo los movimientos de las velas en paralelo si.

Las tomas de posiciones en las zonas de actuación se efectúan cuando el precio cruza de abajo hacia arriba (para largos) o de arriba hacia abajo (para cortos) en dichas zonas. Cruzar incluye una vela que ha sido negociado fuera de las zonas y luego retrocede y cierra dentro de las zonas. Técnicamente debe ser significativo.

Si después de una extensión de rango la primera toma de posiciones es efectuada en la segunda zona una tercera Zona (Z3) es establecida a la misma distancia que las anteriores y los contratos serán doblados con un time stop como se explica mas abajo.

Con una volatilidad inferior a 20 se prefiere tomar posiciones largas, si es entre 20-30 posiciones largas y cortas, y si es superior a 35, posiciones cortas.



#### **4.- Extensión del rango.**

Hay muy pocos días operativos en los que la banda de negociación se haya agotado a las 14.30 h. A las 14.30 h y a las 16.00h (hora de Europa Central) se publican una serie de datos económicos de EE. UU. que hacen extender el rango. Conforme al ejemplo del perfil de mercado de Peter Steidlmyer, se dibuja en el gráfico el rango del FDAX vigente hasta 14:30h como el área de valor ("value area"). Se negocian las correcciones ("reversals") fuera de o en los bordes del área de valor iniciadas por una vela de giro importante. Stop loss 5 puntos debajo o encima de la vela anterior.



## **5.- Seguimiento de la tendencia. Apertura de posiciones en función de los DJIA FUT**

Durante los días de tendencia se negocia con la tendencia. Las tendencias se manifiestan a la apertura a las 8h con un hueco y el Nikkei225 y los DJIA FUT se presentan significativamente alcista/bajista. Si las noticias publicadas en USA a las 14:30h o 16h son conformes la tendencia sigue su curso o en el caso contrario se inicia un reverse.

En el caso que una posición abierta en apertura no cumpla a corto plazo, y alcance Z1 o el cierre en caso de un hueco importante, éstos vienen a ser la segunda zona de actuación, Z2.



## **6.- Entrada larga especial**

En cuanto el VDA-NEW cotiza por debajo de 20, se puede considerar abrir una posición larga en el área de cierre/apertura siempre que los DJIA FUT tengan tendencia en alza durante la noche y al abrir el FDAX a las 8h. La Z1 larga será entonces la segunda zona, Z2L.



## **7.- Apertura de posiciones en función de las noticias**

Antes de las principales publicaciones como los datos del mercado laboral de EE. UU. y las decisiones sobre tipos de intereses de la Fed, en un contexto alcista suele haber subidas de precios. La tasa de paro se publica el primer viernes del mes y las primeras solicitudes iniciales de subsidio de desempleo, cada jueves a las 14.30 h (hora de Europa Central). El Federal Open Market Committee se reúne periódicamente ocho veces durante el año natural. En estos días la apertura de una posición larga no sigue necesariamente una regla, y no deben abrirse posiciones cortas antes de la publicación.





## **8.- Noticias inesperadas**

Si debido a una noticia inesperada el precio cruza con una vela de 15m en un solo movimiento la primera zona, generalmente la larga, no entramos y entonces la segunda zona viene a ser la primera y añadimos otra zona que será la segunda. Entradas solamente después de un reversal y habiéndonos informado de la causa del movimiento.



## **9.- Regla 80/20**

La publicación de importantes noticias económicas crea muchas veces un ambiente con mucha volumen y da lugar a una vela de 15 M larga (wide range bar) sin o con pocas mechas . Con una probabilidad del 80% sigue otra vela en la misma dirección y mas allá. Aprovechamos la ocasión con una apertura de posición poniendo un stop loss a mitad de la vela larga anterior. Preferimos la negociación hacia el mean pero no mas allá del rango normal.







## **10.- Doble hueco**

Un doble hueco ocurre si el FDAX cotiza a las 22.00 h como mínimo 20 puntos por encima/debajo del precio de cierre del XETRA-DAX las 17:30h y tras la apertura del día siguiente abre con un hueco en la misma dirección de 20 puntos es decir en total como mínimo 40 puntos. A la apertura a las 8h apertura de posiciones en dirección del cierre.

Si la posición no es cerrada con beneficios y posteriormente el precio llega a la primera zona de acción se abre otra posición con el doble de contratos. Se aplicará el time stop expuesto posteriormente pero en Z1.



## **11.- Utilización del scale en el trading**

### **11.1.- Apertura de posiciones Scale In**

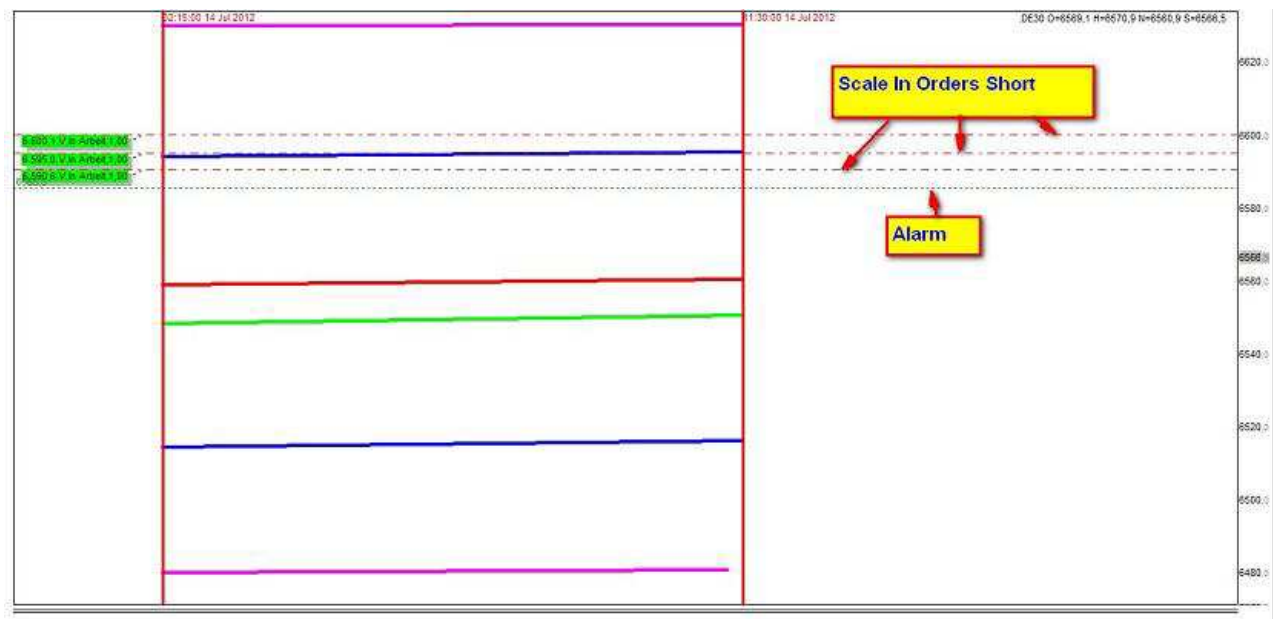
El scale in discrecional es el método mas eficaz de abrir posiciones múltiples conforme con el flujo del precio. Con la operación de unidades de 3 contratos ejercemos un cierto control sobre el mercado aumentando los posibles beneficios y disminuyendo al mismo tiempo el riesgo.

Después de haber establecido el andamio operativo activamos un alarma con una distancia de 10 puntos delante de la zonas. A la vez abrimos limit orders compra/venta de la manera siguiente:

Un contrato 5 puntos debajo para cortos y encima para largos de las zonas, un contrato justo en la zona y otro debajo o encima.

Al alcanzar el precio el alarma verificamos la cotización de los DJIA FUT y la manera como se acercan las velas las zonas.

Actuamos en consecuencia teniendo mucho margen de ejecución. Las órdenes límites se pueden alterar en el mismo gráfico. Un conocimiento profundo de la técnica del Mercado (interpretación correcta del grafico) ayuda mucho. Para los interesados en este tema podré facilitar mas información en ingles.



## 11.2.- Cierre de posiciones Scale Out

El objetivo de beneficios parciales se hará en función de la volatilidad. Con un indicador del VDAX-NEW de 20-30, se trata de obtener los siguientes objetivos de beneficios tras abrirse posiciones con una unidad de 3 contratos:

Para 1 contrato 15-20 puntos

Para 1 contrato 25-35 puntos

Para el contrato restante lo máximo posible orientándose a niveles de zonas opuestas o en días de tendencia por lo menos hasta 14:30h.

Ningún contrato con +15 puntos lo dejaremos correr en perdidas!

Con una volatilidad superior a 30 o inferior a 20 puntos, se ajustan consecuentemente los objetivos de beneficios.

El "micro-trading" es, dentro de la estrategia, una operación para recoger beneficios rápidos. Si la primera o segunda posición parcial se liquida con beneficios y se produce una corrección o "retracement" (retroceso de precios) por debajo o por encima de la primera toma de posiciones, la posición se renueva en función de los criterios establecidos de apertura de posiciones.

**Ruego de operar el micro trading solamente en el marco de la estrategia para renovar una posición cerrada con beneficios. !!!**

## **12.- "Secure f" según Ryan Jones, "pyramiding" y "cost averaging"**

Con respecto a la negociación intradía se trata de la utilización variable del tamaño de las posiciones ("position sizing") que genera el mayor rendimiento sobre la inversión (ROI, por sus siglas en inglés) según la situación. "Secure f" con una mayor cantidad si hay correcciones manifiestas en el mínimo o máximo del día fuera del área de valor. "Pyramiding" en un día de tendencia con una cantidad decreciente. "Cost averaging" con una mayor cantidad de preferencia antes de las 12.00 h en la segunda zona de actuación.

## **13.- Gestion de riesgo**

Los novatos en la estrategia deberían conformarse con 30/40 puntos día.

### **13.1.- Time Stop hasta 14:30h**

Cuando se toman posiciones en la segunda zona de acción se aplica un stop de tiempo. Si después de la entrada y transcurridas 3 velas de 15M el precio se negocia con pérdida de >10 puntos se cerrarán todas las posiciones. Esta situación se produce normalmente en días de tendencia.

### **13.2.- Time Stop despues 14:30h**

Habiendo abierto una posición en la primera zona y posteriormente otra en la segunda zona conforme señala la regla de entrada entonces será aplicado el time stop.

Habiendo abierto una posición en la primera zona y posteriormente ninguna otra, esta posición será cerrada no mas tarde a las 22h.

En caso de que la primera entrada sea ejecutada en la segunda zona, la Z3 actuará como segunda zona y en consecuencia se aplicara el time stop en ésta.

Como medida de seguridad, todo el mundo debe poner en su zona de confort un stop de protección de capital. Esto se aplica especialmente para posiciones largas en caso de un **Cisne Negro**.

Practicando el Scale IN/OUT para cada contrato, el time stop será aplicado según el precio de entrada.

### **13.3.- Proteccion de beneficios**

Está en la naturaleza del trader el comprometer los beneficios alcanzados con demasiada facilidad. Por lo tanto es necesario implementar una estricta gestión de riesgos con el fin de asegurar el éxito a largo plazo. Además del stop de tiempo ya en vigor aplicamos para proteger beneficios alcanzados la siguiente regla:

Habiendo alcanzado beneficios durante el día, una entrada en la segunda zona después de 14:30h significa un riesgo mayor si los DJIA FUT son cotizadas +/- 80 puntos.

Si una nueva posición se abre de acuerdo con el trade management establecido y a continuación un benefico contable de unos 20 puntos es alcanzado un stop de protección de beneficios a la altura del precio de entrada será activado.

Si una nueva posición se abre de acuerdo con el trade management establecido y esta es negociada con unos 20 puntos de perdida un Stop Loss es activado.



#### **14.- Gestión monetaria según la negociación con "fixed ratio"**

La gestión monetaria, en el sentido de aumentar las posiciones en función de una curva de capital positiva, es el instrumento más eficaz para incrementar el capital a largo plazo.

Se advierte expresamente al respecto de que ningún sistema de gestión monetaria funciona de manera duradera sin un sistema con esperanza matemática positiva.

Muchos operadores con una actitud neutral hacia el riesgo prefieren el método de negociación "fixed ratio" de Ryan Jones al "fixed fractional" de Ralph Vince. Debido al bajo margen exigido de los CFD y el consiguiente acceso a un fraccionamiento flexible, el método de gestión monetaria también puede emplearse eficazmente de manera muy rápida con una modesta cuenta inicial.

Tomando como parámetro objetivo el logro por término medio de 25 puntos para 1 CFD German30/DE30, permite obtener para un lote de negociación de 3 unidades 75 € por día de negociación, o unos 100.000 € en 5 años.

Según el método de negociación de "fixed ratio" desarrollado por Ryan Jones, se obtendría mediante el aumento de las unidades de negociación en función de los beneficios correspondientes, un resultado bruto de 1.000.000€ en 5 años. Por consiguiente, el objetivo a medio plazo debería ser la negociación del FDAX en el EUREX con un valor por punto de 25 € en comparación con 1 CFD German30 con un valor por punto de 1 €. Además, con la mayoría de brokers de CFD es difícil invertir una cantidad de unidades más elevada.

## **15.- Conclusión**

Las reglas de la estrategia FDAX son eficientes y se adaptan fácilmente al cambio continuo del mercado. Sin embargo no podrán cubrir todas las circunstancias. Sentido común y buenos conocimientos de la técnica del mercado deben ser desarrollados.