

Continuemos la teórica.

Junto a todo lo visto anteriormente, hay otros estudios que nos ayudan a asegurar el tiro. Veremos ahora los 'Wave Four Channels' (Canales de la Cuarta Onda). Este exclusivo estudio (¿adivina el respetable quién es el inventor?), está basado en el PTI. Son las líneas de colores que aparecen en el chart cuando se está fraguando una onda 4.

Si el PTI que vimos antes, era calculado con los momentos compradores/vendedores a lo largo de la onda, los 'Wave Four Channels' tiene la misma base de cálculo, pero con el tiempo. Después de una carrera fuerte de las cotizaciones (onda 3) viene una fase de retroceso (onda 4) antes de emprender la onda 5. Estadísticamente se ha comprobado, que si la fase de retroceso (retracement) se demora mucho en el tiempo, el segundo intento de lograr máximos (onda 5) pierde fuerza. Para ello, los 'Wave Four Channels' tienen en cuenta los precios y el tiempo y trazan tres líneas. Si el retroceso de la onda 4 no corta los canales, hay muchas probabilidades de que la onda 5 posterior tenga la suficiente fuerza para hacer nuevos máximos.

Normas de aplicación de los canales:

- Si el retroceso de la onda 4 permanece por encima del primer canal (azul) hay una probabilidad del 80 % de que continúe una onda 5 con suficiente potencia.
- Si penetra el canal azul, pero permanece por encima del segundo (verde), las probabilidades se reducen al 60 %.
- Si toca el tercer canal (rojo), las probabilidades de que siga una onda 5 en condiciones disminuyen espectacularmente. La espera se convierte en una odisea digna de Job, comiéndose nuestra paciencia y nuestro dinero.

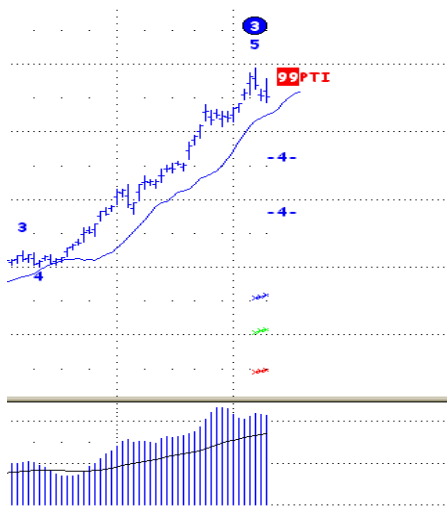
A continuación veremos otro estudio más. Este ya lo conocéis todos (los que hayáis leído la primera parte, obviamente). Cuando veíamos las medias móviles (Moving Averages), veíamos que había un botón que ponía 'DMA' (Displayed Moving Average), el cual lo optimizaba.

El DMA que veremos ahora, de entrada no lo optimizamos, lo introducimos a mano (si alguien desea hacer experimentos con las optimizaciones, que avise si consigue buenos resultados). Es la media móvil de 7 días normal, desplazada 5 días a la derecha.

Se basa en que, cuando el mercado concluye la onda 5, los precios cortan la DMA. Por lo tanto, estamos ante una valiosa señal que nos indica cuando abandonar las posiciones.

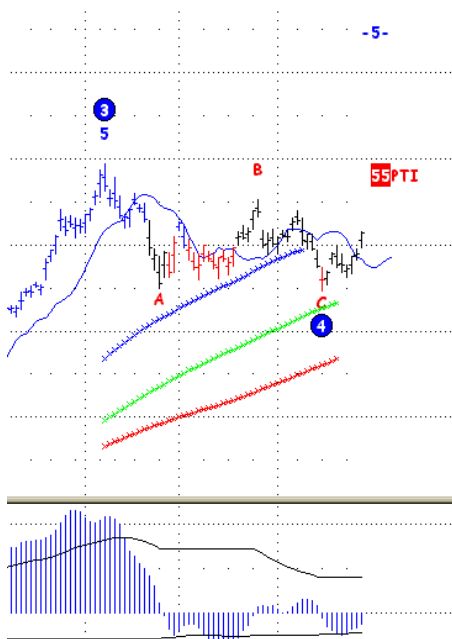
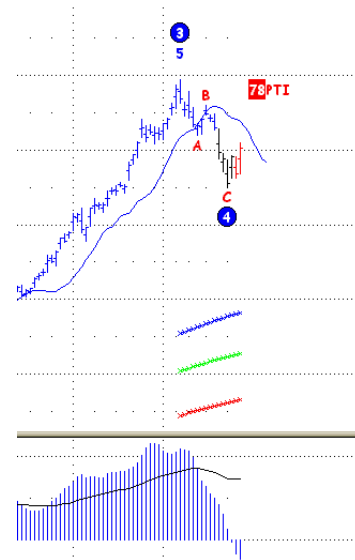
NOTA IMPORTANTE: El DMA se debe usar para salir del mercado después de la onda 5. No se debe usar el cruce de la DMA como señal de entrada/salida en otros momentos. La fiabilidad en estos casos es muy baja.

Ahora veremos una serie de fotos, tipo cómic en la que veremos la evolución de un gráfico. De qué gráfico se trata, lo veréis al final. No seáis tramposos e id analizando poco a poco.



Vemos un gráfico, donde el AG ya ha marcado la onda 3, también marca en la pantalla los objetivos de la onda 4. El 'Elliott Oscillator' está situado por encima de la 'Break Out Band'. Además, el PTI es mayor de 35. Con todo esto, podemos ir pensando en entrar, cuando se confirme todo a través del Pullback.

Ahora, vemos que el PTI sigue siendo mayor de 35. Ha marcado el 'Pullback'. Y el gráfico continúa sobre los 'Wave Four Channels'.

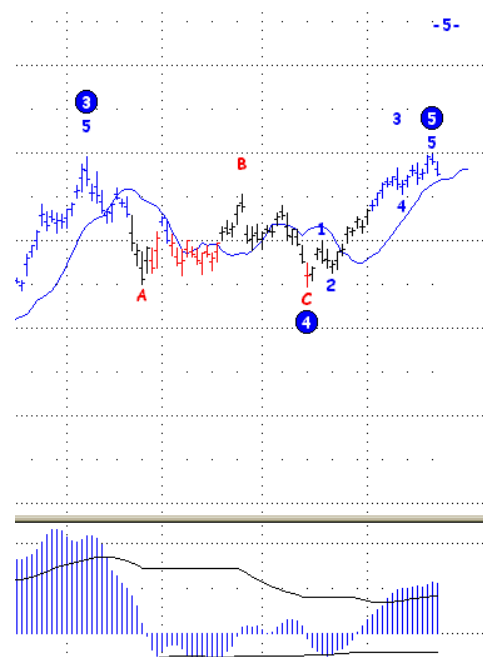


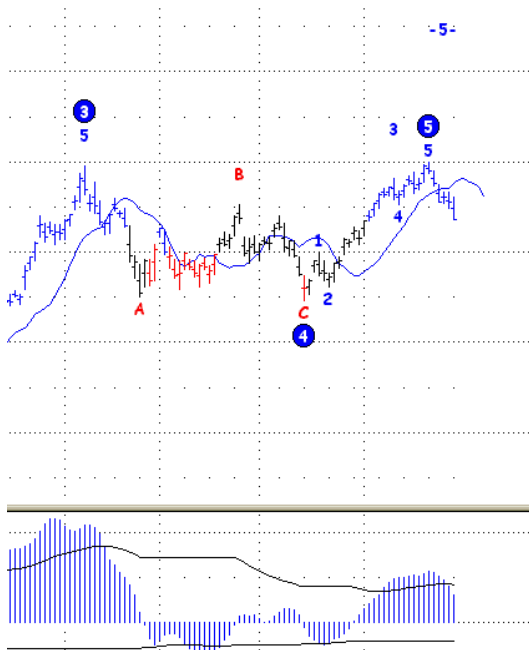
Tras una onda 4 compleja, vemos que el 'PTI' se mantiene por encima de 35. El 'Pullback' se ha efectuado correctamente y sin exceder el 38 %. Los 'Wave Four Channels' no han sido sobrepasados (solo el primero).

También el programa nos ha marcado el objetivo de la onda 5.

El programa ya ha marcado la onda 5, aunque Mantiene todavía el posible objetivo de llegada. Comprobamos que el Elliott Oscillator muestra una clara Divergencia entre picos de onda.

Una señal de alerta podemos observar en el Gráfico. El 'DMA' (Displaced Moving Average), la media móvil de 7 días, simple, desplazada hacia la derecha 5 días, está muy cerca de ser perforada por las barras. Luego ¡¡atención!!

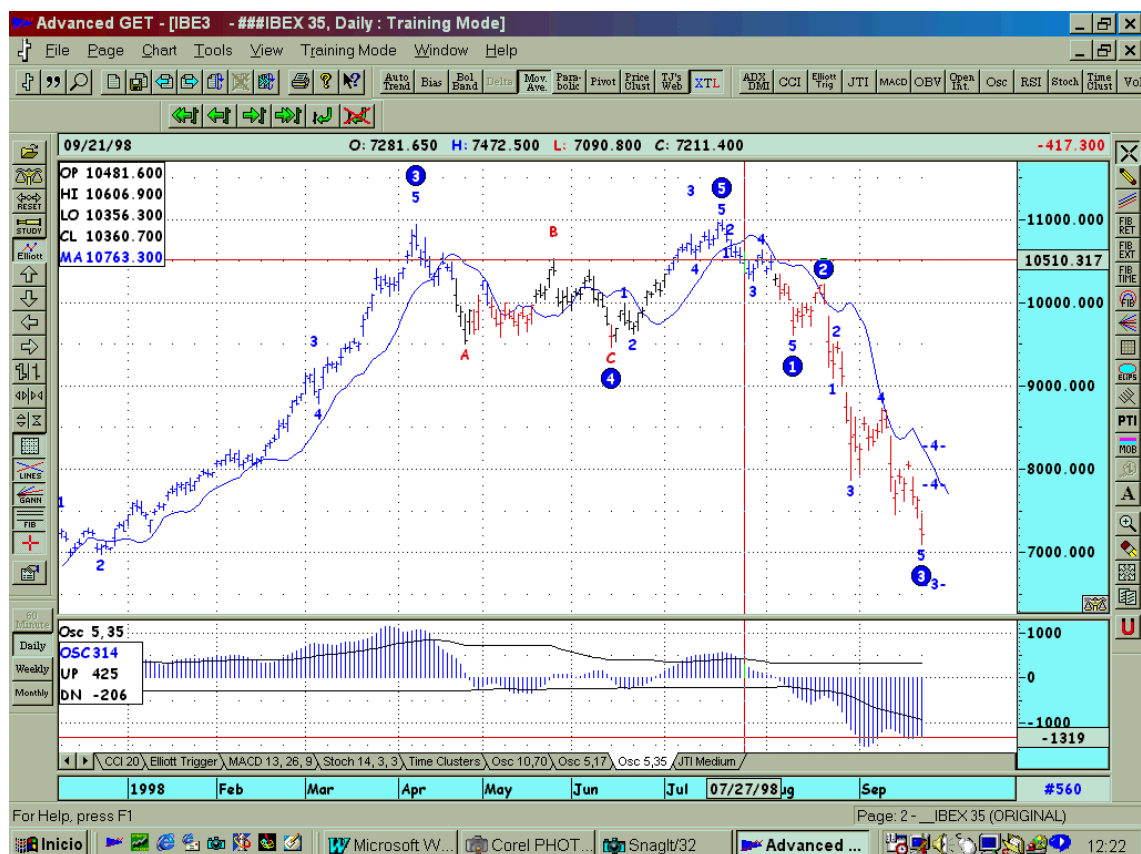




DMA más que sobrepasada.

Al grito de: ¡¡Cornetín toca lo que sepas!!
(equivalente a ¡maricón el último!) todos
para casa, o cerrar largos y abrir cortos.
(En fin se dice así, creo).

Veamos la gráfica completa.



¿Os suena?

El 27 de Julio, IBEX a 10.500.

Ahora os toca a vosotros. Cogiditos de la manita del 'Training Mode' y a pasar revista a algunos valores. Todos recordamos algunas ocasiones escapadas y algunas pilladas históricas de las partes blandas con la tapa del piano.

Bueno por esta entrega ya está bien. En el próximo fascículo veremos por encima los ratios de las ondas. Posiblemente los grandes teóricos del tema encontraran la explicación un poco simple, pero para todos los hermanos novicios que saben que la teoría de la Onda de Elliott tiene 5 ondas de impulso y tres correctivas y poco más, les irá bien.

P.D.: Si alguno de los sabios de Elliott se atreve, que publique una magna obra aclaratoria en fascículos.